



# ОФОРМЯНЕ НА ПРОЗОРЦИ С ДЕКОРАТИВНИ ПРОФИЛИ

# СЪДЪРЖАНИЕ



## 03

ВЪВЕДЕНИЕ

---

## 05

ПОДГОТОВКА НА ОСНОВАТА ЗА  
ЛЕПЕНЕ НА ДЕКОРАТИВНИ  
ПРОФИЛИ

---

## 06

НА КОЙ ЕТАП ОТ ИЗГРАЖДАНЕТО  
НА ФАСАДАТА СЕ МОНТИРАТ  
ПРОФИЛИТЕ?

---

## 06

КАК СЕ МАРКИРА  
ПОЗИЦИЯТА НА ПРОФИЛИТЕ?

---

## 07

КАК ДА ИЗРЕЖЕМ И РАЗКРОИМ  
ПРОФИЛИТЕ ОКОЛО ПРОЗОРЕЦА?

---

## 09

КАК ДА МОНТИРАМЕ ПРОФИЛИТЕ  
ОКОЛО ПРОЗОРЕЦА?

---

## 10

КАК ДА СЪЕДИНИМ ПРОФИЛИТЕ  
И ДА ОФОРМИМ ФУГИТЕ МЕЖДУ  
ТЯХ?

---

## 11

КОГА СЕ НАЛАГА МЕХАНИЧНО  
ЗАКРЕПВАНЕ НА ПРОФИЛИТЕ И  
КАК ДА ГО ИЗВЪРШИМ?

---

## 12

ЗАДЪЛЖИТЕЛНО ЛИ Е  
БОЯДИСВАНЕТО НА ПРОФИЛИТЕ?

# КАК ДА ОФОРМИМ ПРОЗОРЦИТЕ НА СГРАДАТА МОДЕРНО И РАЗНООБРАЗНО?

Чудите се какъв нов щрих може да придадете на фасадата на своя дом, за да го преобразите и обновите? Или пък тепърва обмисляте проекта за визията на вашия нов дом? Истината е, че в редица случаи, малките детайли и декоративни промени водят до значителен ефект.

Колкото и да се фокусираме върху концепцията за изгледа на една фасада, много често се стига до момент, в който усещаме, че нещо ни липсва. Нещо, което би могло да придаде тази нотка на уникалност, изтънченост и персонален почерк. Това, което липсва, всъщност са архитектурните детайли и декоративни елементи. Една фасада може да бъде обработена във всякакви цветове и форми, но именно декоративните профили са тези, които правят разликата и добавят финалните щрихи.

А какъв по-лесен начин за подчертаване стила на една сграда от основните елементи в нейната фасада – прозорците. Те могат да бъдат оформени модерно и по начин, който да отличи сградата като и придаде индивидуалност и характер. При това – особено лесно, достъпно и надеждно.

Представете си разликата, която може да бъде постигната само чрез добавянето на красиви ключови камъни по горната рамка (фронтон) на прозореца. Ами ако добавим и декоративни приложения по страничните рамки? Два простички елемента, които обаче имат способността да превърнат вашите прозорци в произведения на изкуството с модерна визия.





Възможностите и вариантите обаче са много повече от тези два и са способни да задоволят и най-смелите и дръзки концепции. За да ги осъзнае човек и да осмисли широкия хоризонт от възможности, които те дават, трябва първо да се запознае с различните модели, които се предлагат. И тук идва най-вълнуващата част - изборът на декоративни елементи от разнообразните решения фасадни профили от EPS, които дизайнерите от StyroDesign са разработили за своите клиенти.

След като вълнението от избора на модел е преминало, и профилите заедно с материалите за техния монтаж са вече доставени изниква въпроса: Колко сложен всъщност е монтажът и ще можем ли да се справим сами?

Отговорът е ДА! Монтажът не е сложен и не изисква специална техника, познания или умения. Операциите са прости и следват ясна логика.

*Следвайки стъпка по стъпка това ръководство, дори и начинаещият любител може да се справи като истински професионалист!*

Нека видим как се монтират декоративни елементи на практика!

# ПОДГОТОВКА НА ОСНОВАТА ЗА ЛЕПЕНЕ НА ДЕКОРАТИВНИ ЕЛЕМЕНТИ

## Изисквания към основата:

- здрава и товароносива
- суха и чиста
- с минерален характер

Повърхността, върху която ще се монтират декоративните елементи трябва да бъде на минерална основа, да е здрава, с добра товароносивост и да не съдържа разделителни субстанции, които може да попречат на залепването (мазнини, битум, прах и механични частици и др.). Тя трябва да е абсолютно суха, чиста, стабилна и без пукнатини.

Всички ронещи се, нездрави и механично слаби участъци трябва да бъдат премахнати. Всички замърсявания и нестабилни покрития трябва да се отстранят напълно (за целта може да се използва пароструйка с високо налягане).

При наличие на изсолжавания по основата, те трябва да бъдат изметени и изчеткани на сухо. Стари стени без покрития или с достатъчно здрави такива, се почистват от праха с четка, след което се измиват с вода под налягане и се оставят да изсъхнат напълно.

При основи, пропити с влага, преди всичко трябва да се открие и отстрани нейния източник. След това, основите се оставят да изсъхнат напълно.

Участъци с наличие на плесени и гъбички се третират с подходящ препарат според указанията за работа с него.

Третираната плесен се почиства внимателно механично (чрез изстъргване), така че да не се разпространи върху съседните повърхности, след което мястото се дезинфекцира отново със същия препарат и се оставя да изсъхне.

Повърхността, върху която ще се монтират профилите трябва да е добре подравнена с максимални отклонения от 1 см на линеен метър. По-големи неравности трябва да бъдат ремонтирани и предварително изравнени с хастарна варо-циментова мазилка ТЕРАФЛЕКС® MASTER FIX, най-малко три дни преди монтажа на профилите.

Всички леко ронливи и пясъчливи основи трябва да се грундират и заздравят с НАНОГРУНД® - ДЪЛБОКОПРОНИКВАЩ ГРУНД С НАНО ЧАСТИЦИ, най-малко 4-5 часа преди лепенето.

Основи с висока абсорбираща способност (стени от газобетон или гипсови блокчета), се грундират с ПОРОГРУНД® - ГРУНД ЗА ПОРЪОЗНИ ОСНОВИ.

## НА КОЙ ЕТАП ОТ ИЗГРАЖДАНЕТО НА ФАСАДАТА СЕ МОНТИРАТ ПРОФИЛИТЕ

Най-правилно е монтажът на рамковите профили да се извърши след полагането на декоративната мазилка. За целта, върху фасадата предварително се очертава и облепва ивица с ширина около 1 - 2 см по-тясна от ширината на залепване на профилите. Тази площ трябва да остане непокрита от мазилката. Едва след нейното пълно изсъхване следва да се премине към залепването на профилите.

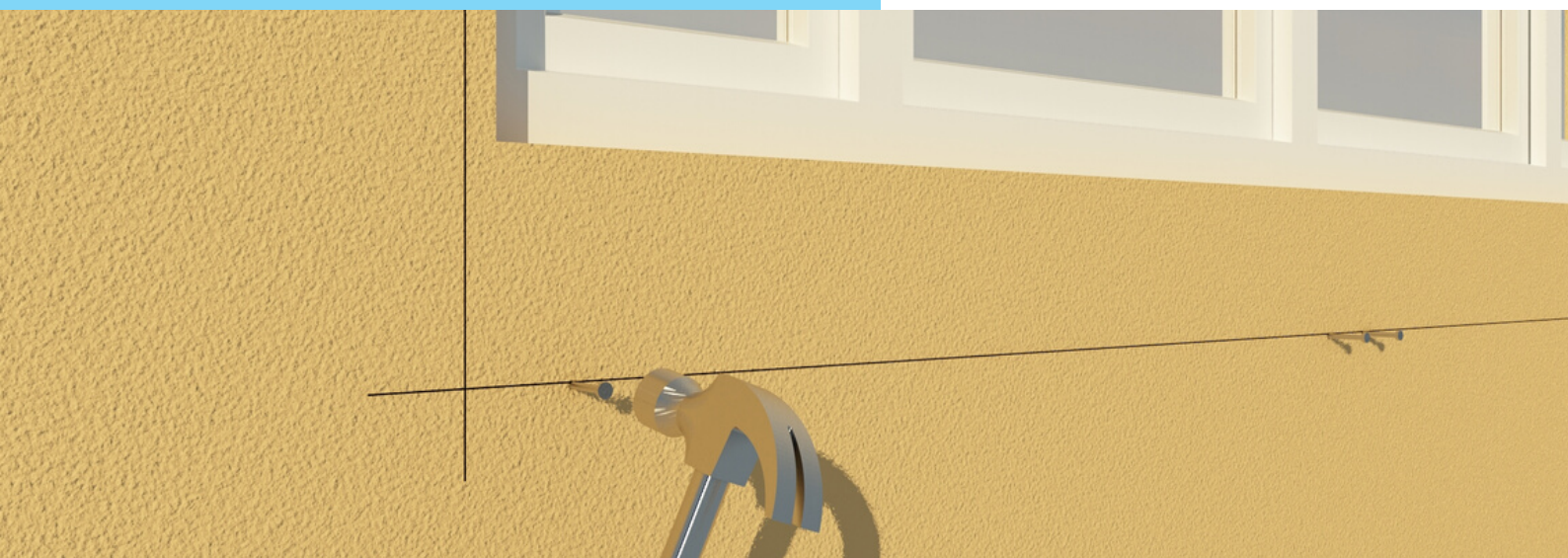
В случай, че профилите предстои да се монтират върху фасада, напълно измазана с полимерна мазилка, се препоръчва облепената по горепосочения начин ивица да бъде шпаклована предварително.

Профилите могат да бъдат монтирани и преди измазването на фасадата, но това създава затруднения при полагането на мазилката – нарушава се нейното равномерно структуриране (особено в случаите, когато сградата е по-богато декорирана), като също така се създава опасност от нарушаване на профилите и тяхното зацапване.

## МАРКИРАНЕ НА ПОЗИЦИЯТА НА ПРОФИЛИТЕ

Монтажът на профилите започва с маркиране на тяхната позиция върху фасадата и задаване на нивото им. За да се гарантира идеално права линия на подреждане на отделните детайли, точното им позициониране трябва да се извърши с нивелир или с помощта на прахова чертилка с канап.

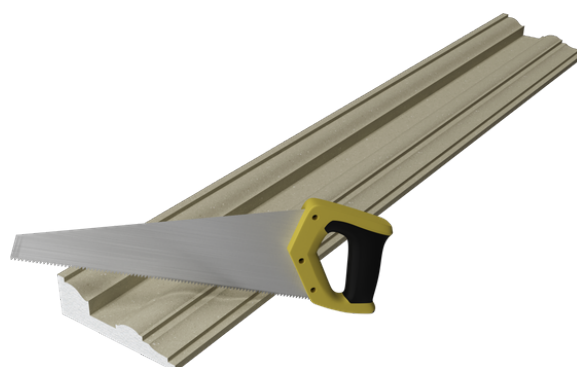
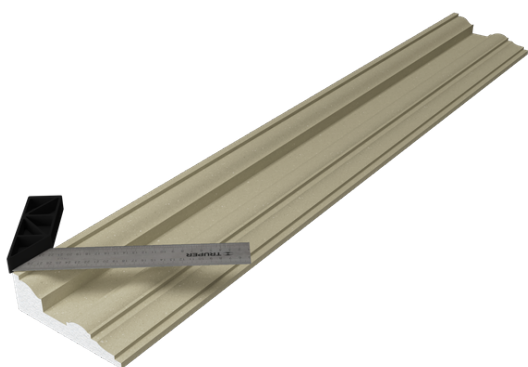
По долната линия, през 1 м се забиват пирони за бетон, върху която се разполагат профилите, докато биват монтирани. Наред с това, те изкореняват риска от изместване и свличане на детайлите. След изсъхване на лепилото и фиксиране на профилите (24 часа), пироните се отстраняват.



## КАК ДА ИЗРЕЖЕМ И РАЗКРОИМ ПРОФИЛИТЕ ОКОЛО ПРОЗОРЕЦА?

Обикновено, прозорците се декорират с рамков профил от двете страни и отгоре като от долната страна се монтира первазен профил. Често се срещат и прозорци, които са декорирани с рамков профил от четирите си страни, без да е монтиран перваз под прозореца. Също така, не рядко, вместо рамков профил от горната страна на прозореца, подобно на перваза под него, се монтира архитрав или фронтон.

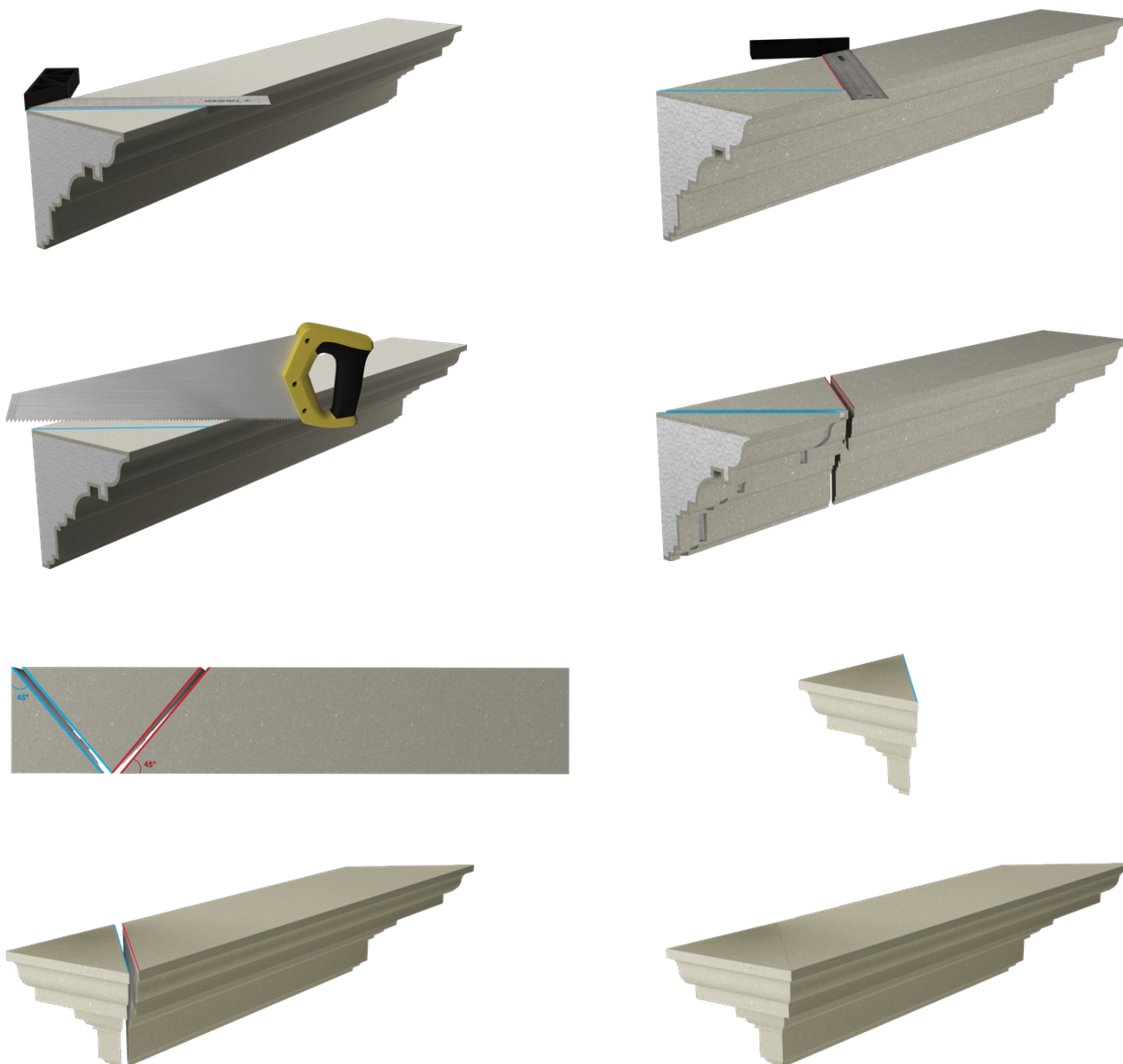
За да гарантираме плавния визуален преход между отделните рамкови профили в ъглите на прозореца, е необходимо те да бъдат изрязани под ъгъл (обикновено  $45^\circ$ ) с помощта на трион (ръчен или автоматичен). За целта, върху предната страна на профила, с помощта на подходящ инструмент се разчертава линията, по която той ще бъде изрязан. Изрязването се извършва огледално от двете страни на профила.



Следва сглобяването и монтажа на первазния профил под прозореца. Ако профилът не е поръчан да бъде изработен на точен размер с предварително монтирани крайни елементи, то се налага сами да извършим неговото „обръщането“.

За целта първо профила се разчертава с две перпендикулярни по между си линии, всяка от която сключва  $45^\circ$  с неговата задна страна. Изрязването по първата от тях (синята) оформя крайния елемент, който ще се монтира от едната страна на профила. По втората (червената) се отстранява ненужната част от профила и той се подготвя за монтажа на крайния елемент. Същата операция се извършва при оформянето на противоположния край на перваза.

Идентично се извършва процедурата и по оформяне на крайните елементи на архитрава или фронтоната, ако има такива над прозореца.



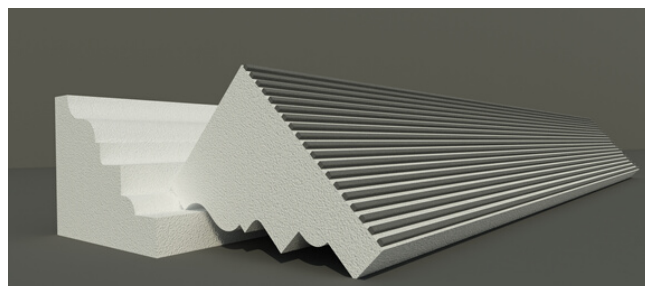
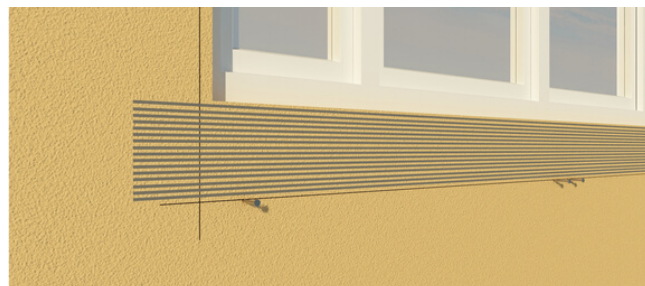
# КАК ДА МОНТИРАМЕ ПРОФИЛИТЕ ОКОЛО ПРОЗОРЕЦА?

Монтажът на профилите и тяхното залепване върху минерални основи се извършва с помощта на лепило за декоративни елементи от EPS/XPS/PUR – TENNOCLAY®.

По-малки по размер профили (с широчина до 7 см) могат да бъдат залепени, както върху минерални, така и върху органични основи (ламарина, стъкло, дърво и други) с помощта на полиуретаново лепило ТЕРМОФЛЕКС® PU CONTACT. Преди това е препоръчително да бъде тествана силата на залепване към основата.



TENNOCLAY® ЛЕПИЛО ЗА ДЕКОРАТИВНИ ЕЛЕМЕНТИ ОТ EPS/XPS/PUR се нанася с назъбена маламашка (4x4 мм) първо върху основата – в областта на маркировката. Малки неравности могат да бъдат изравнени с повече лепило. След това лепилото се нанася по цялата повърхност, върху гърба на профила, който с леки, странични движения се притиска към стената, за да се оптимизира сцеплението. Средният разход на лепило е около 8 кг/м<sup>2</sup>. След когато профилът бъде позициониран на коректното си място, с помощта на шпакла се отстранява излишното лепило.



Корекции в нивелирането и подравняването на профилите могат да бъдат извършвани в рамките на 5 до 10 минути след тяхното фиксиране. Трябва да се внимава, във фугите, между профилите и на челните им страни не трябва да попада лепило. Ако все пак това се случи, то трябва да бъде отстранено, докато още е прясно.

Когато се използва ТЕРМОФЛЕКС® PU CONTACT, лепилото се нанася като линия с размер 2 x 2 см (дебелина x широчина) по периферията (на около 2 см от ръбовете) на профила или детайла и в тяхната среда, под формата на буквата W. След нанасянето върху профила, трябва да се изчака 1 минута преди той да бъде фиксиран към стената. След полагане върху стената, профилът трябва да се притисне добре към нея.

# КАК ДА СЪЕДИНИМ ПРОФИЛИТЕ И ДА ОФОРМИМ ФУГИТЕ МЕЖДУ ТЯХ?

Една от най-важните операции при монтажа на профилите е залепването им един за друг и последващата обработка на съединителната фуга между тях. Когато тази операция не е извършена правилно, то в рамките на 2-3 сезона фугите между профилите се напукват. Това напукване е чисто визуален дефект, който не нарушава функционалността на фасадата. Ако обаче този проблем не бъде отстранен своевременно, с времето той води до загрозяване естетическия вид на сградата.

Съединяването на краищата на фасадните профили и тяхното залепване един към друг се извършва с помощта на полиуретаново лепило ТЕРМОФЛЕКС® PU CONTACT. Върху челото на вече монтирания профила, се нанася лепило на отстояние не по-малко от 1 см от външните ръбове. Профила, който в момента се монтира, се притиска едновременно към фасадата и към предходния монтиран профил, така, че лепилото във фугата да започне да излиза от нея.



При притискането на двата профила един към друг се съблюдава фугата между тях да остане с широчина най-малко 6 мм. Тя се запълва напълно с ТЕРМОФЛЕКС® PU CONTACT. Когато изсъхне напълно (след около 5-6 часа), с помощта на тапицерско ножче, излишното лепило се изрязва от фугата, клинообразно на дълбочина 5-6 мм.

Изрязаното клинообразно пространство във фугата се запълва с ТЕННОСОАТ®, полимерно покритие за фасадни профили (същото, с което са обработени профилите). След изсъхване на покритието, ако е необходимо, местата на свързване могат да бъдат обработени с едра шкурка (P40).



На всеки 6 м, между профилите трябва да се остави деформационна фуга с ширина около 15 мм, която да поема техните линейни разширения и да предотврати напукването на връзките между тях. Фугата отново се запълва напълно с ТЕРМОФЛЕКС® PU CONTACT, така, че профилите да залепнат един за друг. След изсъхване на лепилото и неговото изрязване в дълбочина на 5-6 мм обаче, тя се запълва с трайно еластичен, полиуретанов уплътнител ТЕРАФЛЕКС® PU 50 FC.

За да се предотврати навлизането на вода между профилите и фасадата се извършва фугиране с ТЕРАФЛЕКС® PU 50 FC по цялата дължина на профилите. Лепилото-уплътнител се заглажда директно с пръст и не трябва да прекъсва никъде.

# КОГА СЕ НАЛАГА МЕХАНИЧНО ЗАКРЕПВАНЕ НА ПРОФИЛИТЕ КЪМ ОСНОВАТА И КАК ДА ГО ИЗВЪРШИМ?

Към механичното закрепване се пристъпва едва след изсъхване на монтажното лепило (около 24 часа). То се извършва с помощта на винтове с дюбели или шпилки (шишове), с химически дюбели (когато максималната дължина на дюбелите не е достатъчна).

При профили с дължина 1 м, от всеки край се монтира 1 дюбел (шпилка) на разстояние 10 см от края на профила. Ако профилите са с дължина 2 м, то освен в двата края се монтира 1 дюбел (шпилка) в средата на профила. При други дължини на профилите, броят на механичните закрепвания трябва да се коригира пропорционално.



Разпробиването на отворите за дюбелите се извършва през профила. Той трябва да влезе най-малко 40 мм в основата (фасадата) при здрави плътни основи и 55 мм при основи с кухини.

## В три ситуации:

- Когат излизат от равнината на фасадата с повече от 7 см;
- Когато се монтират върху варови, вароциментови и гипсови мазилки;
- Когато играят ролята на подprozоречен перваз;

Оставащият, след монтажа на дюбела, отвор, се запълва с ТЕННОСОАТ®, полимерно покритие за фасадни профили.



Когато профилите са големи и не могат да бъдат анкерирани с помощта на дюбели, тяхното механичното закрепване към основата е необходимо да бъде извършено посредством шпилки от поцинкована неръждаема стомана с диаметър 12 мм. За целта се разпробива отвор с диаметър 12 мм, който да минава през целият профил и да навлиза в основата на дълбочина 100 мм.

Отворът в профила (само в профила!!!) се разширява, като се разпробива втори път със свредло с 8 мм по-голямо от първото (в случая 20 мм). Началото на отвора се разширява още веднъж с размера (най-малко 25 мм) на подложната шайба и гайката, които трябва да се вкопаят да останат скрити в профила.



Отворът в основата (фасадата) се почиства и издухва от остатъците от разпробиването и се напълва (само отвора в основата) с химическият дюбел. Шпилката се скъсява на необходимата дължина (така че краят да остава вътре в профила, без да стърчи от него) и се набива с чук плътно в основата през отвора в профила.

Пространството около шпилката в профила се запълва с ТЕРМОФЛЕКС® PU CONTACT. Подложната шайба и гайката се навиват внимателно на ръка. След 24 часа се извършва окончателното им натягане.

Оставащият, след монтажа на шпилката, отвор се запълва с ТЕННОСОАТ® полимерно покритие за фасадни профили.

## ЗАДЪЛЖИТЕЛНО ЛИ Е БОЯДИСВАНЕТО НА ПРОФИЛИТЕ?

След монтажа си, профилите е необходимо да бъдат боядисани. Това ги защитава от атмосферните влияния и най-вече от UV-излъчването. По този начин се осигурява тяхната максимална експлоатационна продължителност. Освен това боядисването скрива всички следи от монтажа на профилите и обработката на фугите между тях.

Боядисването на фасадните декоративни профили трябва да бъде извършено с пластоеластичната силиконова боя за декоративни архитектурни детайли и елементи ТЕРМОФЛЕКС® SUPER ELASTIC. Боята притежава 160% разтегливост и гарантирано защитава последващо напукване във фугите до 1 мм.



Нанасянето на боята трябва да стане едва след пълното изсъхване на лепилото и на фугите между профилите и да бъде извършено най-малко на 2 или 3 ръце.

Ако се налага облицоването на профилите с козирки от ламарина или камък, то това трябва да бъде извършено така, че закрепването на металния лист или камъка да бъде извършено към основата, а не към самия профил.