

ФАСАДНИ ПРОФИЛИ ОТ EPS

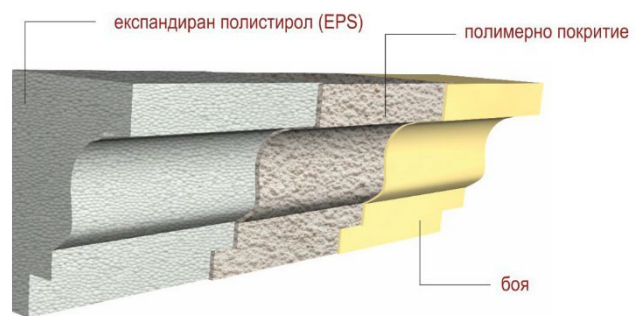
декоративни фасадни профили и орнаменти
изработени от EPS с висока плътност
и защитно полимерно покритие

Предназначение

Декоративните фасадни профили и орнаменти са изработени от експандиран полистирол (EPS) с висока плътност и са защитени с повърхностен слой от полимерно покритие, което ги предпазва от стареене и им придава естествен вид. Благодарение на своята еластичност те не променят своите качества с времето. Монтажът им е лесен и безпроблемен към всички видове фасадни покрития, като не се изисква специфична и трудоемка подготовка на основата.

Профилите са извънредно стабилни въпреки много ниското си тегло, като позволяват изработката на големи по размери детайли, които лесно могат да бъдат монтирани. Без проблем могат да бъдат разкроявани на необходимата дължина и под желания ъгъл с обикновен ръчен инструмент за рязане, без разрушаване на повърхностния слой. Лекото грапавата структура на защитното полимерно покритие предоставя идеална повърхност за сигурно захващане на всички видове фасадни бои в богата гама от цветове, в синхрон с основния цвят на фасадата и цялостната идея на сградата.

Елемент от системите за фасаден дизайн. Подходящи както при строителството на нови или реставрацията на стари сгради и фасади.



Свойства

- лесна и ефективна индивидуална декорация на фасади
- изработени по проект на клиента
- изработени от леки материали ненатоварващи основата
- защитени с дълготрайно покритие, устойчиво на атмосферни влияния
- многократно по-кратко време за производство и доставка в сравнение с профили от гипс, камък и др.
- лек монтаж и сигурност при работа

Състав

Профил от EPS с полимерно покритие основа.

Опаковка и разходна норма

Опаковка:

Стандартна дължина на профилите: 2000 мм

Профили и орнаменти по индивидуален чертеж/проект.

Разходна норма:

1 м/мл

Срок на годност и съхранение

Да се съхраняват легнали, на закрито и сухо място, защитени от пряко слънчево греене при температура от +5°C до +30°C.

В неразпечатана опаковка и при правилно съхранение продуктът е годен за употреба 24 месеца от датата на производство.

Указания за работа

Подготовка на основата

Основата върху която ще се монтират декоративни профили от EPS, трябва да е на минерална основа, да е здрава, с добра носимоспособност и да не съдържа разделителни субстанции, които може да попречат на адхезията (мазнини, битум, прах).

Тя трябва да е абсолютно суха, чиста, стабилна и без пукнатини. Всички ронещи се, нездравни и механично слаби участъци трябва да бъдат премахнати. Всички замърсявания и паронепропускливи бояджийски покрития трябва да се отстранят напълно (с пароструйка с високо налягане).

Изсолявания по основата се измитат и изчеткват на сухо. Стари стени, без покрития или с достатъчно здрави такива, се почистват от праха с четка, след което се измиват с вода под налягане и се оставят да изсъхнат напълно. При основи, пропити с влага, се отстранява източникът на влага и се оставят да изсъхнат напълно.

Участъци с развитие на плесени и гъбички се третират с подходящ препарат, като се спазват указанията за работа с препарата. Вече третираната плесен се почиства внимателно механично (чрез изстъргване), така че леките спори на заразата да не се разпространят върху съседните повърхности, след което мястото се дезинфекцира отново със същия препарат и се оставя да изсъхне.

Всички леко ронливи и пясъчливи основи трябва да се грундират и заздравят с ДЪЛБОКОПРОНИКВАЩ ГРУНД С НАНО ЧАСТИЦИ, най-малко 4-5 часа преди лепенето. Основи с висока абсорбираща способност (стени от газобетон или гипсови блокчета), се грундират с ГРУНД ЗА ПОРЪОЗНИ ОСНОВИ.

Повърхността, върху която ще се монтират профилите трябва да е добре подравнена с максимални отклонения от 1 см на линеен метър. По-големи неравности трябва да бъдат ремонтирани и предварително изравнени с хастарна варо-циментова мазилка, най-малко три дни преди монтажа на профилите.

Фасади с топлоизолационна система

Фасадните профили и орнаменти се монтират върху изсъхналата армираща шпакловка. След монтажа на орнаментите, плътно към тях се нанася финишния слой мазилка.

В извънредни случаи монтажът на профилите и орнаментите може да се извърши след полагането на декоративната мазилка. За целта, върху фасадата предварително се очертава и облепва ивица с ширина около 1 см по-тясна от ширината на залепване на профилите. Тази площ трябва да остане непокрита от мазилката. Едва след нейното пълно изсъхване следва да се премине към залепването на орнаментите. В този случай трябва да се вземат допълнителни мерки по уплътняване на фугата между орнаментите и фасадата!

Монтажът на профилите трябва да се извършва в сухо време при температура на основата и околната среда между +8°C и +30°C. Препоръчителната влажност на въздуха е под 65%.

Монтаж на профилите



За да се гарантира идеално права линия на подреждане на профилите, точното им позициониране трябва да се извърши с нивелир или с помощта на прахова чертилка с канап. С тяхна помощ се маркира позицията на орнаментите върху фасадата. По долната линия, през 1 м се забиват пирони за бетон, върху която профилите да легнат, докато биват монтирани и, които да предотвратят тяхното изместване и свличане. След изсъхване на лепилото и

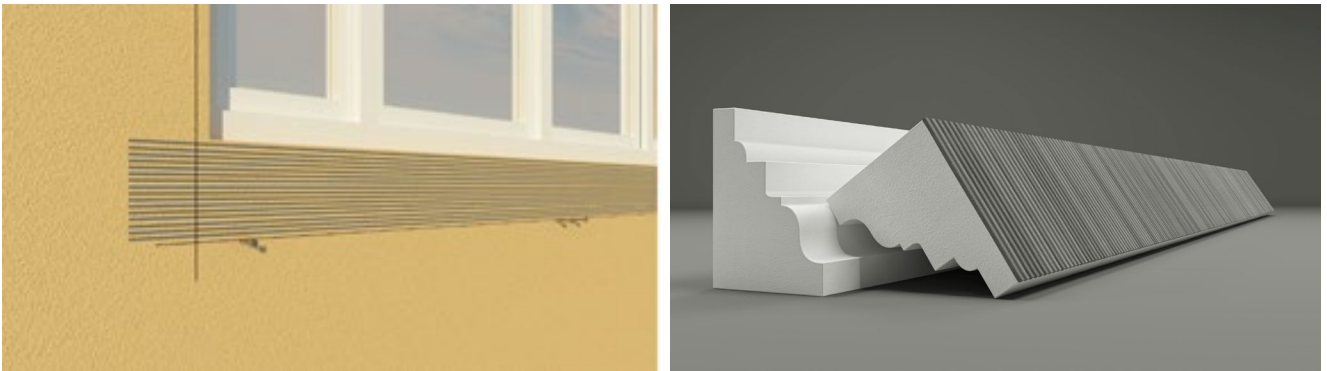
фиксиране на профилите (24 часа), пироните се отстраняват.

С помощта на трион със ситно назъбване, профилите могат да бъдат скъсявани и изрязвани под необходимия ъгъл (при монтаж на профилите около външните и вътрешни ръбове на фасадата). **Всички повърхности подлежащи на залепване, особено зоните на челните снадки, трябва да се почистят много внимателно преди залепването чрез старателно почистване с четка от праз всички други разделителни субстанции!**

Повече за разкроя и изрязването на фасадните профили и орнаменти може да откриете [TYK](http://tyk.styrodesign.eu).

Монтажът на профилите и тяхното залепване върху минерални основи се извършва с ТЕННОСЛАЙ® ЛЕПИЛО ЗА ДЕКОРАТИВНИ ЕЛЕМЕНТИ ОТ EPS посредством кръстосано нанасяне по **Buttering-Floating метод**. При него, с помощта на назъбена маламашка, лепилото се нанася (**обилно!!!**) вертикално върху гърба на декоративния елемент и хоризонтално върху основата в областта на маркировката.

Дебелината на слоя лепило на всяка от повърхностите трябва да бъде от 4 мм до 10 мм (в зависимост от големината на профилите и вида на основата). Малки неравности могат да бъдат изравнявани с повече лепило. Средният разход на лепило е около 8 кг/м².



След това с леки, странични движения, профила се притиска към стената, **така, че лепилото да излезе отгоре и отдолу по цялата дължина на профила**. Това е важно за да може в последствие да се осигури едно функциониращо уплътняване на фугата между профила и фасадата.

Когато профилът е позициониран и фиксиран, излишното лепило се отстранява с помощта на шпакла. Подравняването на профилите и корекции в нивелирането могат да бъдат извършени в рамките на 3 до 5 минути след тяхното фиксиране. Във фугите, между профилите и на челните им страни не трябва да попада лепило. Ако има такова, то трябва да се отстрани вертикално от горе надолу, докато е още прясно.

Залепването на профилите към основата трябва да се осигури по цялата контактна повърхност и в никакъв случай не трябва да е точково!

Докато изсъхне лепилото евентуално профилите могат да бъдат подsigурени срещу приплъзване.

При лепене върху критични повърхности (дървени, метални, стъклени и др.) моля обърнете се към нас за техническата консултация!

Снаждане на профилите и обработка на фугите

При монтажа на профилите между техните снадки се оставя **фуга с широчина от 4-10 мм** (в зависимост от големината на профилите – около 1,2 мм на всеки 1 см дълбочина на профила).

При малки профили, надстърчащи от фасадата не повече от 3 см, фугата между профилите се запълва напълно с трайно еластично, полиуретаново лепило-уплътнител ТЕРАФЛЕКС® PU 50 FC след което се заглажда. След заглаждане, преди неговото изсъхване, уплътнителя може да бъде посипан с кварцов пясък с цел намаляване на неговата гладкост и постигане на една и съща обща визия с останалата повърхност на профила.

Съединяването на по-големи фасадните профили и тяхното залепване един към друг се извършва, като **предварително овлажнената фуга се запълва напълно** с полиуретаново лепило ТЕРМОФЛЕКС® PU CONTACT, така, че то да излезе от нея по цялата обиколка на снадката. Когато изсъхне напълно (след около 3 часа), с помощта на тапицерско ножче, излишното лепило се изрязва от фугата, **по целия неин периметър (включително и странично) - правоъгълно и на дълбочина колкото нейната ширина.**



В чист съд, с малко вода се разрежда ТЕННОСОАТ®, полимерно покритие за фасадни профили - докато придобие гъста но течна консистенция. С така получената смес, с помощта на четка се грундира изрязаното във фугата пространство, като излишната смес се отстранява и почиства веднага с леко влажна гъбичка.

В рамките на около 2 часа, фугата се оставя да изсъхне, след което, без да се разрежда, се запълва с ТЕННОСОАТ® полимерно покритие за фасадни профили. За целта, най-добре е да се използва малка шпакла. Отново, излишната смес се отстранява и почиства веднага, с помощта на леко влажна гъбичка.

След около 4-5 часа, когато покритието изсъхне напълно, местата на свързване се обработват с едра шкурка (P40), така, че всички неравности да бъдат отстранени.

За да се предотврати навлизането на вода между профилите и фасадата се извършва фугиране с ТЕРАФЛЕКС® PU 50 FC по цялата дължина на профилите. Лепилото-уплътнител се загладва директно с пръст и не трябва да прекъсва никъде.

Подробна инструкция за обработката на снадките между профилите може да откриете [ТУК](#).

Разделителни и деформационни фуги

Всички разделителни, деформационни и други видове работни фуги трябва да бъдат консултирани с конструктора на сградата и да бъдат обработени по негово предписание.

На позициите, посочени на схемата, между профилите, е необходимо да бъде оставена разделителна фуга с ширина 15 - 20 мм, която да поема техните линейни разширения и да предотврати напукването на връзките между тях. След монтажа на профилите, тази фуга може да бъде запълнена с трайно еластичен, полиуретанов уплътнител ТЕРАФЛЕКС® PU 40 FC.

Надлъжна разширителна фуга се оставя на всеки 8-10 м прав участък, както и на всеки самостоятелен по-дълъг от 4 м, който е ограничен от две страни (от два ъгъла, две стени и др.).

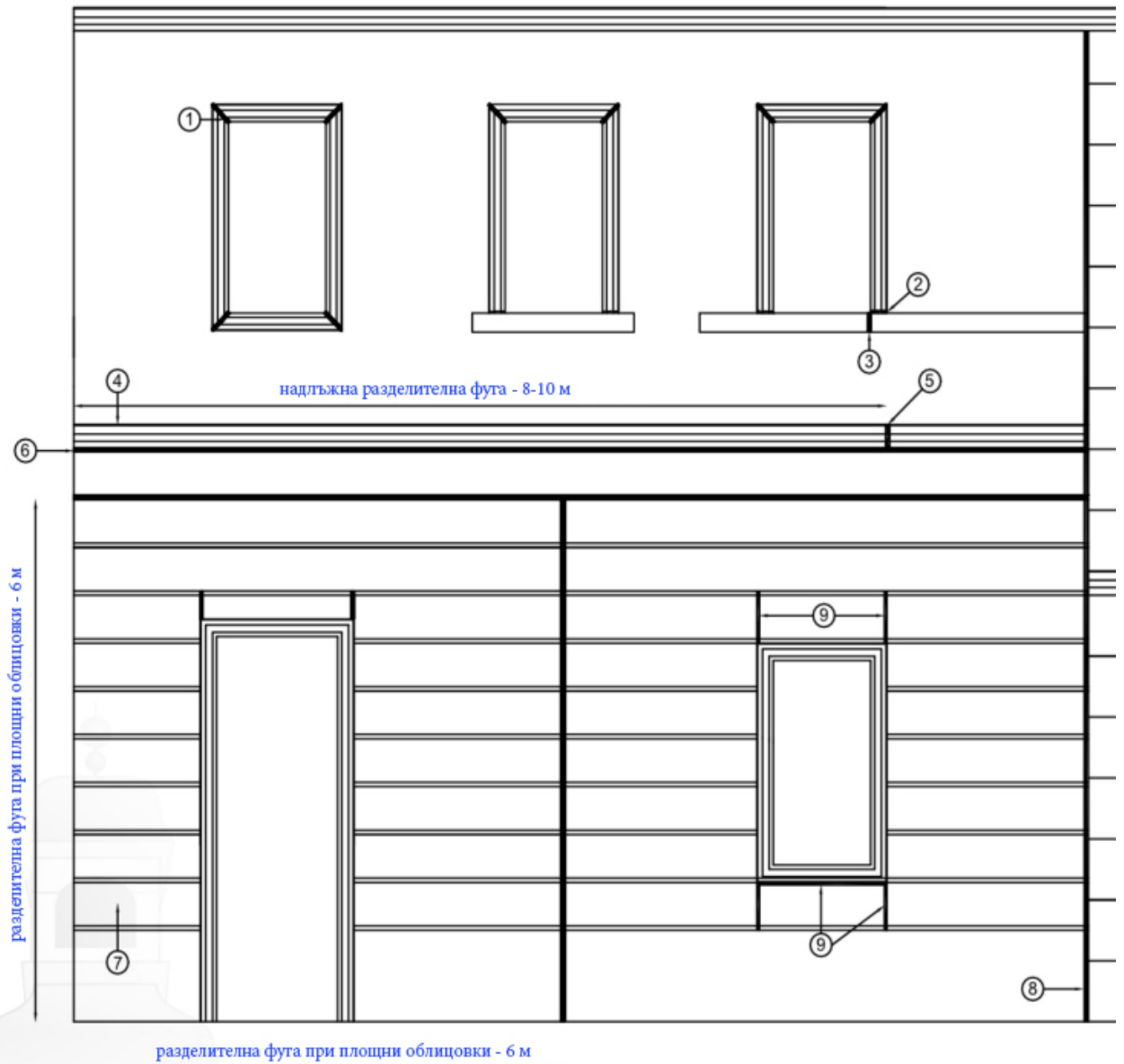
Всички снадки и връзки между вертикални профили и подпрозоречни дъски, както и между профили и отвори във фасадата (прозорци, врати и др.) следва да бъдат прецизно изпълнени без прекъсване с ТЕРАФЛЕКС® PU 50 FC по цялата дължина на снадките!

Описаните

по-долу

мерки

са



- | | | |
|--|---|---|
| ① Постоянно еластично разделяне в ъглите при отвори във фасадата | ④ Корниз | ⑧ Деформационна фуга на сградата или части от нея |
| ② Постоянно еластично разделяне на хориз. и верт. елементи | ⑤ Постоянно еластична разделителна фуга по дължина | ⑨ Постоянно еластично разделяне при отвори във фасадата |
| ③ Постоянно еластично разделяне на подпрозоречни дъски и декоративни первази | ⑥ Постоянно еластично разделяне на облицовъчни панели и линейни профили | |
| | ⑦ Облицовъчен панел или рустикална фуга | |

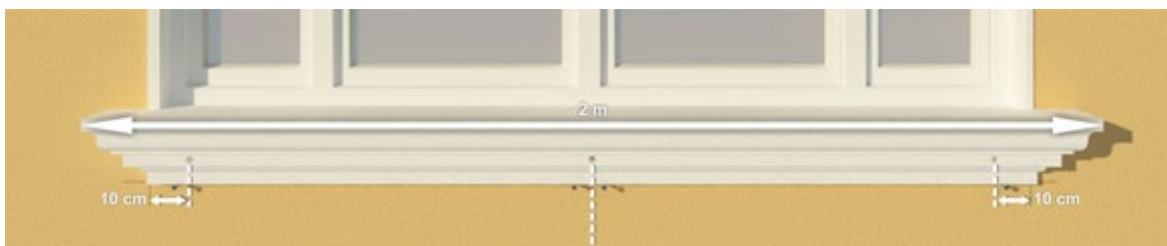
Механично закрепване

Има случаи, когато освен залепени, профилите трябва да бъдат и допълнително механично закрепени към основата. Това е нужно, когато:

- профилите излизат от равнината на фасадата повече от 5 см (независимо от основата)
- профилите се монтират върху варови, вароциментови и гипсови мазилки (независимо от големината на профилите)
- профилите играят ролята на подпрозоречна дъска (независимо от основата и големината на профила)

Към механичното закрепване се пристъпва едва след изсъхване на монтажното лепило (около 72 часа). То се извършва с помощта на винтове с дюбели или шпилки (шишове), с химически дюбели (когато максималната дължина на дюбелите не е достатъчна).

При профили с дължина 1 м, от всеки край се монтира 1 дюбел (шпилка) на разстояние 10 см от края на профила. Ако профилите са с дължина 2 м, то освен в двата края се монтира 1 дюбел (шпилка) в средата на профила. При други дължини на профилите, броят на механичните закрепвания трябва да се коригира пропорционално.



Разпробиването на отворите за дюбелите се извършва през профила. Той трябва да влезе най-малко 40 мм в основата при плътни основи и 55 мм при основи с кухини. Оставащият, след монтажа на дюбела отвор, се запълва с TENNOCOAT®, полимерно покритие за фасадни профили.



Профилите могат да се монтират и с помощта на шпилки от поцинкована (неръждаема) стомана с диаметър 12 мм. За целта се разпробива отвор с диаметър 12 мм, който да минава през целият профил и да навлиза в основата на дълбочина 100 мм. Отворът в профила (само в профила!!!) се разширява, като се разпробива втори път със свредло с 8 мм по-голямо от първото (в случая - 20 мм). Началото на отвора се разширява още веднъж с размера (най-малко 25 мм) на подложната шайба и гайката, които трябва да се скрият в профила.



Отворът се почиства (издухва) от остатъците от разпробиването и се напълва (само отвора в основата) с химическият дюбел. Шпилката се скъсява на необходимата дължина (така че краят да остава вътре в профила, без да стърчи от него) и се набива с чук плътно в основата през отвора в профила. Пространството около шпилката в профила се навлажнява леко след което се запълва с ТЕРМОФЛЕКС® PU CONTACT. Подложната шайба и гайката се навиват внимателно на ръка. След 24 часа се извършва окончателното им натягане.

Оставащият, след монтажа на шпилката, отвор се обработва по същата технология както снадките между профилите – почиства се, навлажнява се леко и се запълва с полиуретаново лепило ТЕРМОФЛЕКС® PU CONTACT. След неговото изсъхване, лепилото се изрязва правоъгълно в дълбочина на 5 мм, почиства се и се обработва с ТЕННОСОАТ®, полимерно покритие за фасадни профили.



Боядисване

Боядисването на фасадните декоративни профили трябва да бъде извършвано с пластоеластична силиконова боя за декоративни архитектурни детайли и елементи ТЕРМОФЛЕКС® SUPER ELASTIC. Нанасянето на боята трябва да стане едва след пълното изсъхване на лепилото и на фугите между профилите и да бъде извършено **най-малко на 2 ръце**.

Повече за боядисването на фасадните профили и орнаменти може да откриете [ТУК](#).

Обшивки

Хоризонталните повърхности на всички корнизни профили и подprozоречни первази следва да бъдат покрити с подходящи за целта материали (камък, ламарина, армирано хидроизолационно покритие и др.) спазвайки подходящите за тази цел правила. Облицоването на профилите трябва да бъде извършено така, че закрепването на облицовката да бъде извършено към основата, а не към самия профил.

При обшивка с ламарина следва да се цели освободен от напрежения (плаващ) монтаж на обшивката. Това означава, че тя не трябва да бъде монтирана посредством видии или посредством лепене по цялата площ. Залепването трябва да е на ивици или точково, като гарантира еластичността на връзката.

Внимание!

Декоративните фасадни профили са проектирани за оптическа украса. Те не са товароносими и не могат да изпълняват никакви конструктивни функции!

Евентуално появилите се малки напуквания в областта на срещане на профилите не оказват влияние върху функционалността и сигурността на профилите. От тях не могат да произлизат гаранционни претенции!

Лепенето на профилите се извършва в сухо време при температура на основата и околната среда от +8°C до +30°C и с влажност на въздуха под 65%!

Нанасянето на лепилото трябва да се извършва по цялата контактна площ – както на основата, така и на гърба на профила. Да се избягва образуването на кожа по повърхността на лепилото!

Времето за пълно втвърдяване на лепилото зависи от атмосферните условия (температура и влажност на въздуха), но не е по-малко от 72 часа, като може да продължи до 14 дни!

Профили подложени на въздействието на течаща вода или сол (луга) за размразяване изискват специални мерки!

Профилите не трябва да влизат в контакт с почвата! Всички профили и орнаменти, монтирани в областта на цокъла трябва да преминат допълнителна обработка след монтажа и да бъдат хидроизолирани по цялата им повърхност!

Допустимо е използването само на описаните в това указание материали. При отклонения от препоръките отпада гаранцията за цялостната система!

Информацията, която се съдържа в настоящият документ, се базира на познанията и последните технически постижения и опит, които имаме към датата на последната версия. Техническите препоръки по отношение на приложението, които ние даваме в подкрепа на купувачите и работещите с нашите продукти, са необвързващи и не са основание нито за договорни юридически отношения, нито за допълнителни задължения, произтичащи от договора за покупка. Те не освобождават купувачите от необходимостта сами да проверят приложимостта на продуктите съгласно указанията за всяко конкретно специфично приложение. Като производител ние гарантираме качеството на продукта, но не можем да въздействаме на условията и начина на неговата употреба. Полагането на продукта трябва да се извършва от квалифициран персонал.
